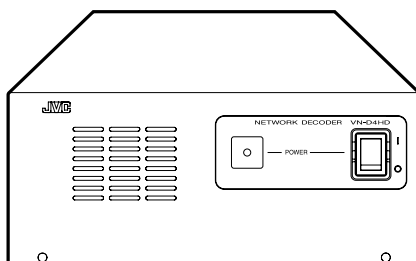


JVC

ネットワークデコーダー

型名 **VN-D4HD**

取扱説明書
(設置編)
(A)



ご購入ありがとうございます。

ご使用前にこの【取扱説明書】と別冊の【安全上のご注意】をお読みのうえ、正しくお使いください。特に【安全上のご注意】は必ずお読みいただき、安全にお使いください。

お読みになったあとは、保証書と一緒に大切に保管し、必要なときお読みください。製造番号は品質管理上重要なものです。ご購入の際は本機に製造番号が正しく記されているか、またその製造番号と保証書に記載されている製造番号が一致しているかお確かめください。

もくじ

準備


設定・接続の流れ	3
電源を入れる／切る	3
システム構成例	4
リモートデスクトップ接続.....	5
取扱説明書／ VN-D4HD Setup Tool のダウンロード.....	6
VN-D4HD Setup Tool のインストール.....	7
ラックへの設置	8

その他



こんなときは	9
保証とアフターサービス.....	11
仕様	11

取扱説明書の種類

取扱説明書（設置編）

：冊子の取扱説明書（本書）です。本機の設置や事前準備について説明しています。

取扱説明書（設定編）

：PDF の取扱説明書です。本機からダウンロードしてください（ 6 ページ）。VN-D4HD Setup Tool を使用した設定方法について説明しています。

- VN-D4HD Setup Tool の使い方
- VN-D4HD のシステム設定
- カメラ登録、表示設定
- モニター表示
- 設定情報の管理
- メンテナンス

本製品のソフトウェアライセンスについて

本ソフトウェアには SIMD Enhanced JPEG Plug-in LIGHT for Susie32、FFmpeg、Msmintypes が含まれております。


- SIMD Enhanced JPEG Plug-in LIGHT for Susie32 はフリーソフトウェアです。
- FFmpeg は LGPL v2.1 に従って供給されます。
- Msmintypes は修正 BSD ライセンスに従って供給されます。
- 各ライセンスの詳細は「ソフトウェアに関する重要なお知らせ .pdf」をご覧ください。

この取扱説明書の見かた

■本文中の記号の見かた

ご注意：操作上の注意が書かれています。

メモ：機能や使用上の制限など、参考になる内容が書かれています。


：参考ページや参照項目を示しています。

■本書記載内容について

- 本書の著作権は弊社に帰属します。本書の一部、または全部を弊社に無断で転載、複製などを行うことは禁じられています。
- 本書に記載されている他社製品名は、一般に各社の商標、または登録商標です。本書では、™、®、© などのマークは省略してあります。
- 本書に記載されたデザイン、仕様、その他の内容については、改善のため予告なく変更することがあります。

設定・接続の流れ

Step1 準備

- ① システム構成表の作成 (P. 4 ページ)
システム構成例を参考にシステム構成表を作成します。
- ② カメラ／エンコーダーのネットワーク設定
接続するカメラ／エンコーダーの取扱説明書に従って、IP アドレスやパスワードを設定します。
- ③ 取扱説明書／VN-D4HD Setup Tool のダウンロード (P. 6 ページ)
本機にリモートデスクトップ接続して、
[取扱説明書 (設定編)]  と
VN-D4HD Setup Tool のインストーラーをダウンロードします。
- ④ VN-D4HD Setup Tool のインストール (P. 7 ページ)
VN-D4HD Setup Tool をパソコンにインストールします。

Step2 VN-D4HD の設定 (P. [取扱説明書 (設定編)])

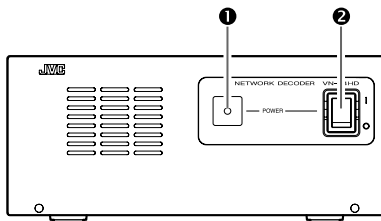
- ① VN-D4HD のシステム設定
本機にリモートデスクトップ接続して、本機のシステム設定をします。
- ② VN-D4HD の機能設定
VN-D4HD Setup Tool を使用して、接続するカメラ／エンコーダーの登録や表示設定をします。
- ③ 設定を反映
本機に設定を反映して、設定完了です。

Step3 接続・設置 (P. 8 ページ)

使用機器と接続して、本機を設置場所に設置します。

準備完了

電源を入れる／切る



- ① [POWER] 電源表示灯
- ② [POWER] 電源スイッチ

電源を入れる

ご注意:

- 本機のシリアル端子に USB メモリーを接続している場合は、電源を入れる前に取り外してください。USB メモリーを接続していると、本機を起動できない場合があります。
- 運用中は USB メモリーを接続したままにせず、取り外してください。

1 電源コードをコンセントにつなぐ

2 電源スイッチを “I” にする

電源表示灯が緑色に点灯します。

電源を切る

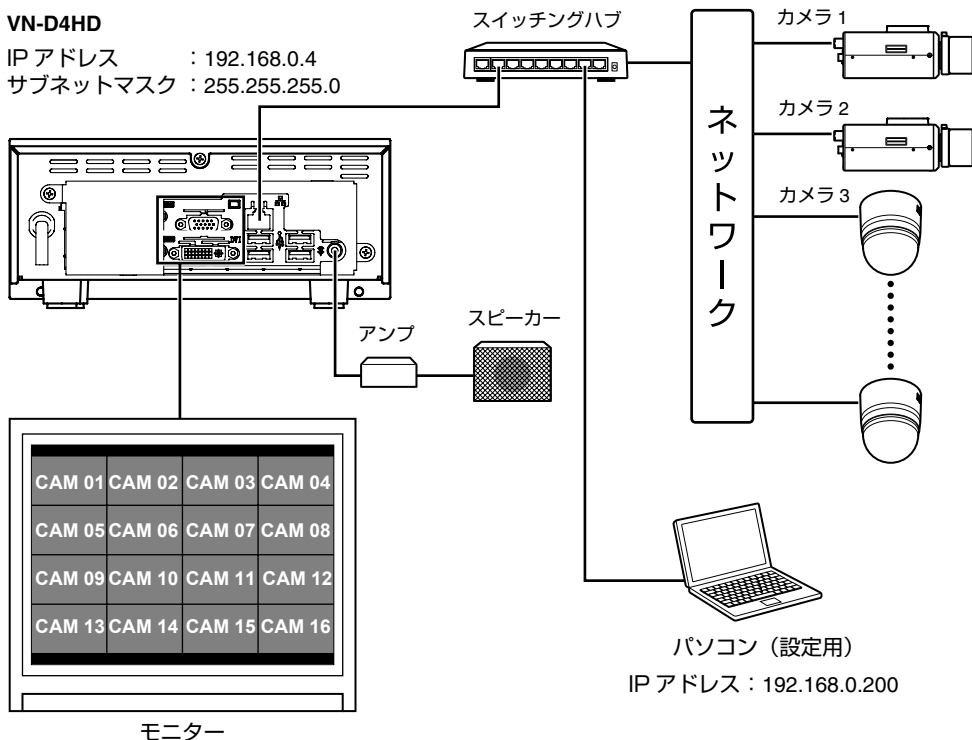
1 電源スイッチを “O” にする

電源表示灯が消灯します。

システム構成例

VN-D4HD

IP アドレス : 192.168.0.4
 サブネットマスク : 255.255.255.0



メモ :

本機には 256 台までカメラを登録でき、1 台のモニターに最大 16 台までのカメラ画像を同時に表示できます。

- RGB 出力端子または DVI 出力端子どちらか一方に接続できます。同時には接続できません。
- DVI 出力端子は、デジタル信号のみ出力できます。

■ システム構成表 (例)


	カメラ名	モデル名	IP アドレス	ログイン ID	パスワード
CAM 01	カメラ 1	JVC VN-X35	192.168.0.101	admin	jvc
CAM 02	カメラ 2	JVC VN-X35	192.168.0.102	admin	jvc
CAM 03	カメラ 3	JVC VN-V686	192.168.0.103	admin	jvc

⋮

リモートデスクトップ接続

パソコンから本機にリモートデスクトップ接続することで、取扱説明書および VN-D4HD Setup Tool のインストーラーのダウンロードと本機の各種設定ができます。

ご注意: _____
パソコンの画面解像度は、1024 × 768 ピクセル以上である必要があります。

メモ: _____
本機の設定については、[取扱説明書（設定編）]  をダウンロードしてご覧ください。

事前準備


リモートデスクトップ機能を使用するパソコンに、本機の IP アドレスと同じサブネットの IP アドレスを設定して、ネットワーク接続してください。

■本機の工場出荷時設定

IP アドレス : 192.168.0.4
サブネットマスク : 255.255.255.0

■設定例

	IP アドレス	サブネットマスク
VN-D4HD	192.168.0.4	255.255.255.0
パソコン	192.168.0.200	255.255.255.0

- メモ:** _____
- 本機にリモートデスクトップ接続すると、本機のネットワーク設定を変更できません (※ [取扱説明書（設定編）] )。
 - 本機のネットワーク設定を変更してリモートデスクトップ接続する場合は、パソコンと本機を同じサブネットのネットワークに接続してください。

リモートデスクトップ接続の操作

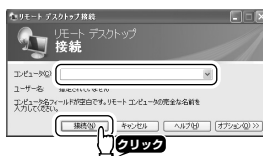
メモ: _____
ここでは Windows XP での操作を例に説明します。Windows Vista や Windows 7、Windows 8.1、Windows 10 の場合は、お手持ちのパソコンに従って設定してください。

1 [スタート] - [すべてのプログラム] - [アクセサリ] - [リモートデスクトップ接続] をクリックする

2 次のオプション設定をする

- [オプション] - [ローカルリソース] - [リモートコンピュータのサウンド] で、[リモートコンピュータで再生する] を選択する
- [オプション] - [ローカルリソース] - [ローカルデバイスとリソース] - [詳細] をクリックし、[ドライブ] の [C] を選択して、[OK] をクリックする

3 [コンピュータ] に「192.168.0.4」と入力して、[接続] をクリックする



4 ユーザー名に「admin」を入力し、パスワードを入力して [OK] をクリックする

工場出荷時パスワード: 「jvc」



設定メニューが表示されます。



- ご注意:** _____
- リモートデスクトップ接続を終了する場合は、[終了] をクリックしてください。[×] ボタンで終了すると本機はロック状態のままになってしまいます。その場合は、再度リモートデスクトップ接続を行い、[終了] をクリックしてください。
 - [終了] をクリックすることで、変更した設定内容を本機に反映します。

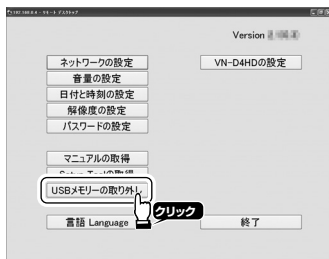
取扱説明書／VN-D4HD Setup Tool のダウンロード

本機にリモートデスクトップ接続して取扱説明書および VN-D4HD Setup Tool のインストーラーをダウンロードします。
ダウンロードしたファイルは、次のどちらかの場所に保存します。

- 本機のシリアル端子に接続している USB メモリー
- リモートデスクトップ接続しているパソコンの C ドライブ

メモ：

- USB メモリーに保存する場合は、USB メモリーを本機の背面のシリアル端子に接続してください。
- USB メモリーを取り外すときは、[USB メモリーの取り外し] をクリックしてください。



取扱説明書／Setup Tool のダウンロード手順

1 本機にリモートデスクトップ接続する
([5 ページ](#))

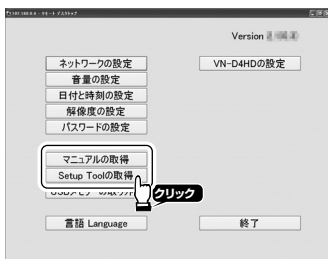
2 ダウンロードする対象をクリックする

[マニュアルの取得]：

- [取扱説明書 (設置編)] (本書) 、
- [取扱説明書 (設定編)] 、
- [API ガイド] 、
- [ソフトウェアに関する重要なお知らせ] をダウンロードする

[Setup Tool の取得]：

- VN-D4HD Setup Tool のインストーラーをダウンロードする



3 保存先を指定して、[OK] をクリックする



4 保存が完了したら、[OK] をクリックする



フォルダが自動作成され、その中に保存されます。

取扱説明書：

- [NetworkDecoder] - [Manual] フォルダに保存される

Setup Tool：

- [NetworkDecoder] - [SetupInstaller] フォルダに保存される

VN-D4HD Setup Tool のインストール

VN-D4HD Setup Tool をパソコンにインストールすると、パソコンから本機にネットワーク接続してカメラ登録や表示設定などができます。

■パソコンの動作環境

OS	日本語版 Windows XP/Vista/7/8.1/10
LAN	10BASE-T/100BASE-TX LAN ボード
画面の解像度	1024 × 768 ピクセル以上

ご注意:

パソコンにインストールする際は、管理者権限でご利用ください。また、Windows 8.1/10 のパソコンにインストールする際は、.NET Framework 3.5 を有効にする必要があります。[コントロールパネル] から [プログラム] - [Windows の機能の有効化または無効化] - [.NET Framework 3.5 (.NET2.0 および 3.0 を含む)] にチェックを入れてください。

VN-D4HD Setup Tool のインストール手順

[Setup Tool の取得] でダウンロードしたフォルダ内のすべてのファイルをパソコンにコピーし、インストールを開始します。

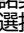
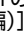
1 Setup.exe を実行する

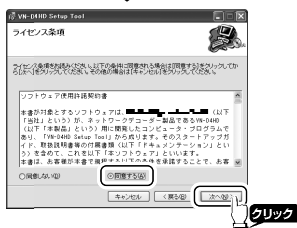
2 必要に応じて、共通コンポーネントをインストールする

Visual C++ ランタイムライブラリ、.Net Framework 2.0 ランタイムライブラリなどを、画面の指示に従ってインストールする

3 ウィザードによるインストールを実行する

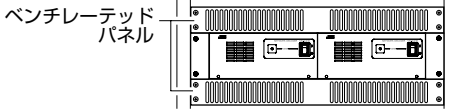
ご注意:

- ・ [ソフトウェア使用許諾契約書] の内容は必ず確認し、[同意する] を選択してください。同意できない場合、ソフトウェアを使用できません。
- ・ [ソフトウェア使用許諾契約書] の内容は [取扱説明書 (設定編)]  でも確認できます。
- ・ VN-D4HD Setup Tool の使い方については、[取扱説明書 (設定編)]  を本機からダウンロードしてご覧ください。



ラックへの設置

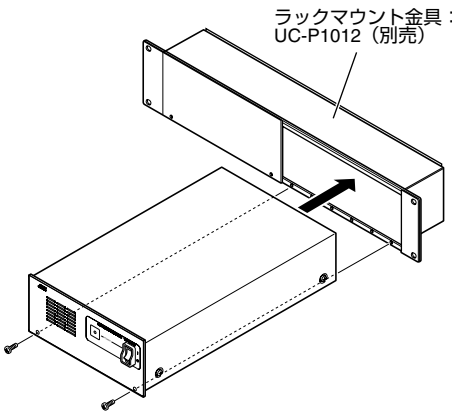
別売りのラックマウント金具を使用して、本機をEIAラックに組み込むことができます。



EIAラック取付図

メモ：
ラックに組み込む場合は、本機の温度を上昇させないよう、ベンチレーテッドパネルを取り付けていただくことをおすすめします。

ラックマウント金具（別売：UC-P1012）をご用意ください。
UC-P1012には、2台のVN-D4HDを組み込むことができます。



メモ：
UC-P1012に取り付ける際には、底面のゴム足（4か所）を取り外してください。取付方法の詳細は、UC-P1012の取扱説明書をご覧ください。

ご注意：
取り外したゴム足を再度取り付ける場合、必ず同じねじ（M3 × 14 mm）を使用してください。これより長いねじを使用すると故障の原因となります。

ラックマウントで設置する場合のご注意：

- 本機にラックマウント金具を取り付ける場合、必ずラックマウント金具に添付のねじをご使用ください。添付のねじ以外のねじを使用すると、故障の原因になることがあります。
- 本機周辺の温度（ラック内部の温度）が許容動作温度（5℃～40℃）を超えないよう十分注意してください。

机の上に設置する場合のご注意：

- 振動などで落下しないように設置してください。
- 次のような設置や使用はしないでください。発熱のため故障や誤動作の原因となることがあります。
 - ・密閉された場所への設置
 - ・本機を2台重ねての設置
 - ・上に物を乗せての使用
 - ・発熱する機器に近づけての使用

保管および使用場所：

- 次のような場所に置かないでください。誤動作の原因になります。
 - ・許容動作温度（5℃～40℃）範囲外の暑いところや寒いところ
 - ・許容動作湿度（30%RH～80%RH）範囲外の湿気の多いところや少ないところ
 - ・変圧器やモーターなど強い磁気が発生する機器の近く
 - ・トランシーバーや携帯電話など電波が発生する機器の近く
 - ・ほこりや砂の多いところ
 - ・窓ぎわなど水滴の発生しやすいところ
 - ・放射線やX線、および塩害や腐食性ガスの発生するところ
 - ・調理台の近くなど油煙や湯気のあたる場所
 - ・振動の激しいところや不安定なところ
- 直射日光のあたる車の中や暖房機の近くに長時間放置しないでください。

この装置を一般家庭で使用した場合ラジオ、テレビジョン受信機等に受信障害を与えるおそれがあります。

こんなときは

メモ：

- : 原因を説明しています。
- : 対応方法を説明しています。

トラブル処理

トラブルを解決できない場合は、サービス窓口にお問い合わせください。

症状	原因と対応
パソコンにインストールした VN-D4HD Setup Tool で、本機の設定ができない。	<ul style="list-style-type: none"> • 本機のネットワーク設定が正しくない。 → 本機にリモートデスクトップ接続して、正しくネットワーク設定をしてください。 • パソコンと本機の IP アドレスのサブネットが異なる。 → パソコンと本機に同じサブネットの IP アドレスを設定してください。 • VN-D4HD Setup Tool のバージョンが本機のバージョンと異なる。 → ご使用の VN-D4HD Setup Tool をアンインストール後、本機にリモートデスクトップ接続して VN-D4HD Setup Tool をダウンロードし、再インストールしてください。
本機が起動できない。	<ul style="list-style-type: none"> • 本機のシリアル端子に USB メモリーが接続されている。 → USB メモリーを接続せずに電源を入れてください。
本機の IP アドレスがわからない。 (IP アドレスを自動取得する場合も含む)	<ul style="list-style-type: none"> • 自動取得した IP アドレスがわからない、あるいは設定した IP アドレスを忘れた。 → パソコンにインストールした VN-D4HD Setup Tool の [検索] から検索できます。本機の設定を変更するためには、パソコンと本機を同じサブネットのネットワークに接続してください。
リモートデスクトップ接続時に設定メニュー画面に切り換わらない。	<ul style="list-style-type: none"> • システム環境によっては、切り換わるまでに時間がかかる場合がある。 → 画面上で右クリックして [設定] が表示される場合は、[設定] をクリックしてください。[設定] が表示されない場合は、しばらく (最大数分程度) お待ちください。
リモートデスクトップ接続で取扱説明書、Setup Tool をダウンロードできない。	<ul style="list-style-type: none"> • オプション設定が間違っている。 → リモートデスクトップ接続のオプション設定を正しく設定しているか確認してください (☞ 5 ページ)。 • パソコンの OS が C ドライブ以外にインストールされている。 → C ドライブの [プロパティ] - [セキュリティ] を表示し、[Everyone のアクセス許可] の [フルコントロール] を許可してください。

エラー処理

下記以外のエラーが発生した場合は、サービス窓口にお問い合わせください。

表示	原因と対応
切断エラー Disconnect error	<ul style="list-style-type: none"> ・カメラやスイッチングハブの電源が入っていない。 →カメラやスイッチングハブの電源を入れてください。 ・カメラ情報が正しく設定されていない。 →カメラ設定を確認し、正しく設定してください。 ・カメラの最大クライアント数を超過している。 →クライアント数を減らすか、ユニキャストで運用している場合は、マルチキャストでの運用を検討してください。
受信タイムアウト Receive timeout	<ul style="list-style-type: none"> ・カメラの最大配信能力を超過している。 →クライアント数を減らすか、画面分割数、表示フレームレート設定を見直してください。 ・ネットワークトラフィックが能力を超過している。 →データ量に対して十分なネットワーク帯域を確保してください。 ・カメラにエラーが発生している。 →カメラをエラー状態から復帰させてください。
受信エラー (0) Receive error (0)	<ul style="list-style-type: none"> ・カメラやスイッチングハブの電源が入っていない。 →カメラやスイッチングハブの電源を入れてください。 ・カメラや本機が正しくスイッチングハブに接続されていない。 →カメラや本機が正しく接続されているか確認してください。 ・カメラの最大クライアント数を超過している。 →クライアント数を減らすか、ユニキャストで運用している場合は、マルチキャストでの運用を検討してください。
受信エラー (1) Receive error (1)	<ul style="list-style-type: none"> ・カメラの最大配信能力を超過している。 →クライアント数を減らすか、画面分割数、表示フレームレート設定を見直してください。 ・ネットワークトラフィックが能力を超過している。 →データ量に対して十分なネットワーク帯域を確保してください
受信エラー (2) Receive error (2)	<ul style="list-style-type: none"> ・カメラ側にエラーが発生している。 →カメラをエラー状態から復帰させてください。 ・表示設定が本機の最大表示能力を超過している。 →画面分割数、表示フレームレート設定を確認し、正しく設定してください。
表示フレーム数オーバー Number of display frames reached limit.	<ul style="list-style-type: none"> ・表示設定が本機の最大表示能力を超過している。 →画面分割数、表示フレームレート設定を確認し、正しく設定してください。
ネットワーク設定エラー Network setting error	<ul style="list-style-type: none"> ・カメラや本機が正しくスイッチングハブに接続されていない。 →カメラや本機が正しく接続されているか確認してください。 ・本機のネットワーク設定が正しくない。 →本機にリモートデスクトップ接続して、正しくネットワーク設定をしてください。
フロントファン故障 Front fan error	<ul style="list-style-type: none"> ・ファンが止まっている。 →運用を中止してください。故障の原因となります。
CPU ファン故障 CPU fan error	
フレームサイズエラー Frame size error	<ul style="list-style-type: none"> ・1920x1080 を超える解像度の映像を受信している。 →本機は 1920x1080 を超える解像度に対応していません。「1920x1080」以下の解像度での運用となるよう、本機またはカメラ側の設定を確認し、正しく設定してください。

保証とアフターサービス

保証期間について

保証期間は、お買い上げ日より1年間です。保証書の記載内容により、お買い上げ販売店が修理いたします。なお、修理保証以外の補償はいたしかねます。故障その他による営業上の機会損失は補償致しません。

保証期間経過後の修理について

保証期間経過後の修理については、お買い上げ販売店にご相談ください。修理によって機能が維持できる場合はお客様のご要望により有料にて修理いたします。

サービス窓口

- ・下記 URL をご覧ください。
<http://www3.jvckenwood.com/pro/service.html>
- ・カスタマーサポートセンター
(045-939-7320)

サービスについてのお問い合わせ先

修理・保守・設置工事については、お買い上げ販売店または最寄りのサービス窓口にご相談ください。

消耗部品について

下表は消耗部品の一覧です。これらの部品交換にともなう部品代、および技術料、出張料を含む修理費用は、保証期間内でも有償となります。

部品名	備考
CPU ファン	30,000 時間 (約 3 年) のご使用を目安にメンテナンスしてください。
フロントファン	
バックアップ電池 (CR2032)	長期間電源供給がなされない場合は、交換する必要があります。

※メンテナンス時間は、25℃環境で使用した時の目安であり、使用環境により異なります。

廃棄について

この商品を廃棄する場合は、法令や地域の条例に従って適切に処理してください。

修理を依頼されるときは

お買い上げ販売店に次のことをお知らせください。

品名	: ネットワークデコーダー
型名	: VN-D4HD
お買い上げ日	:
故障の状況	: 故障の原因を具体的に
ご住所	:
お名前	:
電話番号	:

仕様

■ 定格

電源電圧 : AC100 V 50 Hz/60 Hz
消費電力 : 56 W
許容動作温度 : 5℃ ~ 40℃
許容動作湿度 : 30% RH ~ 80% RH
(結露なきこと)

電源コード長 : 約 1.7 m

質量 : 約 3.5 kg

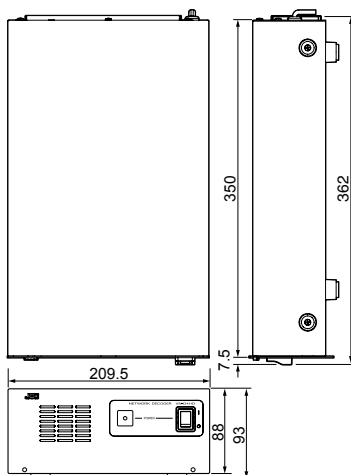
■ 対応ラックマウント金具 (別売)

UC-P1012

■ 添付物・付属品

取扱説明書 (設置編)	1
保証書	1
安全上のご注意	1

■ 外形寸法図 (mm)



※本機の仕様および外観は、改善のため予告なく変更することがあります。

JVCケンウッド
カスタマーサポートセンター

固定電話  0120-2727-87

携帯電話・PHS  0570-010-114

一部のIP電話など 045-450-8950

FAX 045-450-2308

〒221-0022 神奈川県横浜市神奈川区守屋町3-12

ご相談窓口におけるお客様の個人情報は、お問合せへの対応、修理およびその確認に使用し、適切に管理を行い、お客様の同意なく個人情報を第三者に提供または開示することはありません。

ホームページ <http://www3.jvckenwood.com/>

株式会社 JVCケンウッド・公共産業システム

〒221-0022 神奈川県横浜市神奈川区守屋町3-12