



## システムコントロールソフト

---

型名 **VN-DC500** Viewer ユーザーズガイド

お買い上げありがとうございます。  
ご使用前にこの「Viewer ユーザーズガイド」をよくお  
読みのうえ、正しくお使いください。お読みになったあ  
とは、大切に保管し、必要なときにお読みください。

<b>もくじ</b>	
<b>特長</b> .....	<b>3</b>
<b>ソフトウェア使用許諾契約書</b>	
ソフトウェア使用許諾契約書 .....	4
ソフトウェアに関する重要なお知らせ .....	4
<b>VN-DC500 Viewer 画面の名称</b> .....	<b>5</b>
<b>VN-DC500 Viewer の起動・終了</b>	
VN-DC500 Viewer の起動 .....	6
VN-DC500 Viewer の終了 .....	6
<b>VN-DC500 Viewer の操作</b>	
映像エリアの拡大・縮小 .....	7
コントローラー表示部の収納 .....	7
ライブ・再生映像の切り換え .....	8
表示映像の切り換え .....	8
カメラ映像の切り換え .....	8
ビュー表示の切り換え .....	8
シーケンシャル表示 .....	9
映像選択や変更 .....	9
全画面表示 .....	9
静止画の印刷 .....	10
静止画の保存 .....	10
カメラを制御する .....	11
再生を制御する .....	12
再生コントローラー .....	12
シークスライダーのサイズ変更 .....	13
動画の保存 .....	14
障害情報の表示と検索 .....	15
障害発生時の動作 .....	15
障害検索 .....	15
イベントの発生と検索 .....	16
イベント発生時の動作 .....	16
イベント検索 .....	16
機器の状態表示 .....	17
<b>オペレーションロック機能</b>	
オペレーションロックをかける .....	18
オペレーションロックを解除する .....	18
<b>かんたん設定</b>	
カメラの自動登録 .....	19
自動登録の内容 .....	20
<b>設定変更</b>	
設定変更する .....	21
カメラの追加 .....	22
設定の初期化 .....	22
<b>困ったときは</b> .....	<b>23</b>

## 特長

### ■ 簡単設置、設定が可能

「かんたん設定」によって、接続機器を自動的に登録できます。

### ■ 使いやすいユーザーインターフェース

表示画面から必要な操作がイメージできる、ユーザーフレンドリーな操作画面を採用。

### ■ 便利なイベント検索機能

「イベント検索」機能によって、アラームイベントを検索して、アラーム発生時の映像を頭出し再生できます。

#### LGPL 適用ソフトウェアのライセンスについて

本ソフトウェアには LGPL 適用ソフトウェア (FFmpeg) が含まれており、それらのソフトウェアは LGPLv2.1 に従って供給されます。詳細は「ソフトウェアに関する重要なお知らせ」(P. 4)をご覧ください。

### ■ 本書ではVN-DC500 Viewerの使いかたを説明します。

VN-DC500 Setupの使いかたにつきましては、[Setupガイド] (HTML) および [Setupガイド] (pdf) をご覧ください。内容はどちらも同じです。

#### 記載内容について

ご注意 : 操作上の注意が書かれています。

メモ : 機能や使用上の制限など、参考になる内容が書かれています。

- 本書の著作権は当社に帰属します。本書の一部、または全部を当社に無断で転載、複製などを行うことは禁じられています。
- Windows は、米国マイクロソフト社の登録商標です。
- 本書に記載されている他社製品名は、一般に各社の商標、または登録商標です。本書では TM、®、© などのマークは省略してあります。
- 本書に記載されたデザイン、仕様、その他の内容については、改善のため予告なく変更することがあります。

## ソフトウェア使用許諾契約書

株式会社 JVC ケンウッド(以下「弊社」といいます)は、システムコントロールソフト[VN-DC500](以下、「本ソフト」といいます)を使用する権利を下記の条件で許諾します。

### 1 著作権

本ソフトに関する著作権等の知的財産権は、弊社に帰属し又は第三者から正当なライセンスを得たものであり、本ソフトは、日本およびその他の国の著作権法ならびに関連する条約によって保護されています。

### 2 権利の許諾

(1) お客様は、本契約の条項にしたがって本ソフトを使用する非独占的な権利を本契約に基づき取得します。お客様は、お客様の PC1 台に搭載された HDD その他の記憶装置に本ソフトをインストールし、使用することができます。

(2) お客様は、本ソフトをバックアップまたは保存の目的において複製することができます。

### 3 制限事項

(1) お客様は、いかなる方法によっても、本ソフトの改変、リバースエンジニアリング、逆コンパイルまたは逆アセンブルをすることはできません。

ただし、適法と認められる場合はこの限りではありません。

(2) お客様は、本契約書に明示的に許諾されている場合を除いて、本ソフトを全部または一部であるかを問わず、使用、複製することはできません。

(3) お客様には本ソフトを使用許諾する権利はなく、またお客様は本ソフトを第三者に販売、貸与またはリースすることはできません。

### 4 限定保証

本ソフトは、一切の保証なく、現状で提供されるものであり、弊社はその商品性、特定用途への適合性をはじめ、明示的にも黙示的にも本ソフトに関して一切保証しません。本ソフトに関して発生するいかなる問題も、お客様の責任および費用負担により解決されるものとし、ます。

### 5 責任の制限

弊社は、本契約その他いかなる場合においても、結果的、付随的あるいは懲罰的損害(損害発生につき弊社が予見し、または予見し得た場合を含みます)について、一切責任を負いません。お客様は、本ソフトの使用に関連して第三者からお客様になされた請求に関連する損害、損失あるいは責任より弊社を免責し、保証するものとし、ます。

### 6 契約期間

本契約は、お客様が本ソフトをお客様のハードウェアにインストールされた日を以て発効し、次によって終了されない限り有効に存続するものとし、ます。

お客様が本契約のいずれかの条項に違反したときは、弊社は、お客様に対し何らの通知、催告を行うことなく直ちに本契約を終了させることができます。その場合、弊社は、お客様の違反によって被った損害をお客様に請求することができます。なお、本契約が終了したときには、お客様は直ちにお客様のハードウェアに保存されている本ソフトを破棄(お客様の PC 上のメモリーからの消去を含みます)するものとし、ます。

### 7 輸出管理

お客様は、本ソフトあるいはそれに含まれる情報・技術を日本ならびにその他の関係国が出荷等を禁止ないし制限している国に出荷、移転または輸出しないことに同意します。

### 8 その他

(1) 弊社の正当な代表者が署名した書面による場合を除き、本契約のいかなる修正、変更、追加、削除その他改変も無効とします。

(2) 本契約のいずれかの規定が日本国の法律で無効とされた場合も、残りの規定は依然有効とします。

(3) 本契約は日本国法を準拠法とします。本契約に関連または起因する紛争は、東京地方裁判所を第一審の専属的合意管轄裁判所としてこれを解決するものとし、ます。

- 本ソフトウェアには FFmpeg、msinttypes、SQLite、SIMD Enhanced JPEG Plug-in LIGHT for Susie32 が含まれております。
- FFmpeg は LGPL v2.1 に従って供給されます。詳細は「ソフトウェアに関する重要なお知らせ」をご覧ください。この文書は CD-ROM に同梱されております。「¥ source ¥ ソフトウェアに関する重要なお知らせ.pdf」
- msinttypes は修正 BSD ライセンスに従って供給されます。ライセンスの詳細は「msinttypes License.txt」をご覧ください。この文書は CD-ROM に同梱されております。「¥ source ¥ msinttypes License.txt」
- SQLite はパブリックドメインソフトウェアです。
- SIMD Enhanced JPEG Plug-in LIGHT for Susie32 はフリーソフトウェアです。

## ソフトウェアに関する重要なお知らせ

### ■ 本製品のソフトウェアライセンスについて

- 本製品に組み込まれたソフトウェアは、複数の独立したソフトウェアコンポーネントで構成され、個々のソフトウェアコンポーネントは、それぞれに JVC ケンウッドまたは第三者の著作権が存在します。
- 本製品は、JVC ケンウッドおよび第三者が規定したエンドユーザーライセンスアグリーメント(以下、「EULA」といいます)に基づくソフトウェアコンポーネントを使用しております。
- 「EULA」の中には、フリーソフトウェアに該当するものがあり、GNU General Public License または Lesser General Public License (以下、「GPL/LGPL」といいます)のライセンスに基づき実行形式のソフトウェアコンポーネントを配布する条件として、当該コンポーネントのソースコードの入手を可能にするように求めています。当該「GPL/LGPL」の対象となるソフトウェアコンポーネントに関しては、以下のホームページをご覧ください。ホームページアドレス：  
<http://www3.jvckenwood.com/download/gpl/index.html>  
なお、ソースコードの内容などについてのご質問はお答えしかねますので、予め御了承ください。
- 「GPL/LGPL」の適用を受けない「EULA」に基づくソフトウェアコンポーネント及び JVC ケンウッド自身が開発もしくは作成したソフトウェアコンポーネントは、ソースコード提供の対象とはなりませんのでご了承ください。
- 適用法令の定め、又は書面による合意がある場合を除き、著作権者や上記許諾を受けて当該ソフトウェアコンポーネントの変更・再配布を為し得る者は、当該ソフトウェアコンポーネントを使用したこと、又は使用できないことに起因する一切の損害についてなんらの責任も負いません。当該ソフトウェアコンポーネントの使用条件や遵守いただかなければならない事項などの詳細は、各「GPL/LGPL」をお読みください。
- 本製品に組み込まれた「GPL/LGPL」の対象となるソフトウェアコンポーネントをお客様自身でご利用頂く場合は、対応するライセンスをよく読んでから、ご利用くださるようお願い致します。なお各ライセンスは JVC ケンウッド以外の第三者による規定のため、原文(英文)を記載します。ライセンス原文の場所は同梱された CD-ROM の以下の場所になります。  
¥ source ¥ lgpl.txt

## VN-DC500 Viewer 画面の名称

**1** システム名表示部

- アプリケーション名(VN-DC500)、VN-DC500Setup で登録した[システム名]が連結して表示されます。  
例)システム名: "OX 監視システム"に設定した場合  
"VN-DC500 OX 監視システム"
- 詳細につきましては、[Setup ガイド]をご覧ください。

**2** [機器情報(障害発生)]ボタン

- 何らかの障害(エラー)が発生すると、[機器情報]ボタンから[障害発生]ボタン(赤く点灯)になります。
- [機器情報(障害発生)]ボタンをクリックすると、機器状態表示ウィンドウが表示されます。
- 機器状態表示ウィンドウを閉じると、障害発生状態(ボタン名称変更、赤色点灯)は解除され、[機器情報]ボタンに戻ります。  
"障害発生時の動作" (☞ p. 15)  
"障害検索" (☞ p. 15)

**3** イベント表示部、[ブザー停止]/[全体クリア]ボタン

- イベント(アラーム)が発生すると、内容がイベント表示部に表示されます。  
イベント発生時、イベント連動時間が過ぎるまで、設定した表示色で表示されます。  
※ イベント連動時間・表示色は、VN-DC500 Setup で設定します。詳細につきましては、[Setup ガイド]をご覧ください。
- イベント発生時のアラーム音は、[ブザー停止]ボタンで停止できます。
- [全体クリア]ボタンでイベント表示をクリアします。  
"イベント発生時の動作" (☞ p. 16)  
"イベント検索" (☞ p. 16)

**4** 映像表示部

ライブ映像、再生映像が表示されます。  
映像表示部拡大ボタンで、映像表示部の幅を拡大できます。  
"映像エリアの拡大・縮小" (☞ p. 7)

**5** カメラ・ビュー名称表示部

現在表示されているカメラまたはビューの名称が表示されます。

**6** 各機能ボタン

- [ロック]ボタン  
クリックすると、パスワード入力画面が表示されます。  
パスワードを入力し[OK]をクリックするとオペレーションロック状態となり、画面右下にロック中の画像が表示されます。  
[画面ロック中]画面でパスワードを入力し、[ロック解除]ボタンをクリックすると、オペレーションロックが解除されます。  
"オペレーションロックをかける" (☞ p. 18)

**7** [全画面]ボタン

クリックすると、映像表示部 **4** が画面全体に表示されます。  
全画面表示の状態ではマウスを動かすと画面右上に[全画面解除]ボタンが表示されます。クリックすると通常画面に戻ります。

"全画面表示" (☞ p. 9)

**8** [印刷]ボタン

選択したカメラの映像(静止画)を印刷します。映像、カメラ名、日時、コメント(任意)が印刷されます。

"静止画の印刷" (☞ p. 10)

**9** [静止画]ボタン

選択したカメラの映像をキャプチャーし、静止画として保存します。

"静止画の保存" (☞ p. 10)

**10** [動画保存]ボタン

選択したカメラの始まりと終わりの時間を指定し、動画を保存できます。

"動画の保存" (☞ p. 14)

**音量調節バー、消音ボタン**

音量調節バーで、警告音やエラー音の音量を調整します。  
消音ボタンをクリックすると、音声が消えます。

**7** カメラコントローラー/再生コントローラー表示部

ライブ映像モード時は、カメラコントローラーが、再生映像モード時は再生コントローラーがそれぞれ表示されます。  
コントローラー表示部は収納できます。

"カメラを制御する" (☞ p. 11)

"再生コントローラー" (☞ p. 12)

"コントローラー表示部の収納" (☞ p. 7)

**8** カメラ選択、イベント検索、障害検索画面

各タブ、[カメラ選択]/[イベント検索]/[障害検索]を選択し、画面を切り換えます。

"カメラ映像の切り換え" (☞ p. 8)

"イベント検索" (☞ p. 16)

"障害検索" (☞ p. 15)

**9** [ライブ]/[再生]切換ボタン

表示するモードを選択します。選択したモードの映像が、映像表示部 **4** に表示されます。

選択しているモードのボタンがそれぞれ、カラーで表示されます。

"ライブ・再生映像の切り換え" (☞ p. 8)

**10** [イベント連動(イベント非連動)]ボタン

- イベント連動・非連動を切り換えます。  
イベント連動時は、イベント表示部へのイベント表示、設定されたビュー表示などが行われます。  
イベント非連動時は、イベント表示部への表示のみが行われます。
- 詳細につきましては、[Setup ガイド]をご覧ください。



## VN-DC500 Viewer の起動

メモ： \_\_\_\_\_

- はじめて VN-DC500 Viewer を起動した場合、[かんたん設定] 画面が開きます。(カメラが登録されていない場合のみ)  
パソコンと同一のネットワークに接続されているカメラを自動で検索・設定・登録ができます。  
"カメラの自動登録" (P. 19)
- VN-DC500 Viewer を起動したまま PC をスリープ状態にすると、スリープ状態から復帰しても正常に動作しない場合があります。
- [コントロールパネル] - [ハードウェアとサウンド] - [電源オプション] - [コンピューターがスリープ状態になる時間を変更] - [コンピューターをスリープ状態にする]を「なし」に設定することを推奨します。

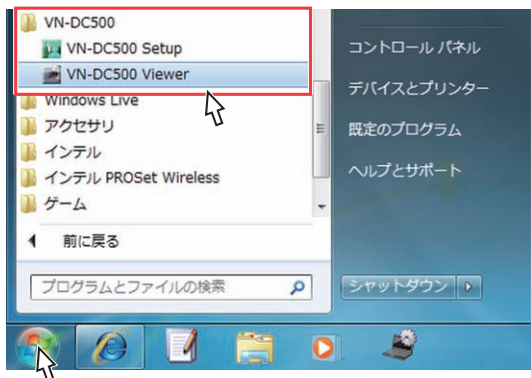
### 1 VN-DC500 Viewer を起動する

下記どちらかの方法で起動します。起動すると、ログイン画面が表示されます。

- デスクトップにある [VN-DC500 Viewer] アイコンをダブルクリック



- [スタート] - [すべてのプログラム] - [VN-DC500] - [VN-DC500 Viewer] をクリック



### 2 ログインする

デフォルトの状態ではユーザー名 ("operator")、パスワード ("jvc") が入力されています。また、[自動ログイン] にチェックがされており、自動でログインします。



メモ： \_\_\_\_\_

- [キャンセル] をクリックすると、ログインがキャンセルされます。
- [終了] をクリックすると、VN-DC500 Viewer を終了します。
- ログインに失敗した場合、エラーメッセージが表示されます。
- VN-DC500 Setup にてログインしている場合は、VN-DC500 Viewer からはログインできません。

### 3 VN-DC500 Viewer のメイン画面が表示される

- メイン画面の詳細につきましては、「VN-DC500 Viewer 画面の名称」(P. 5)をご覧ください。



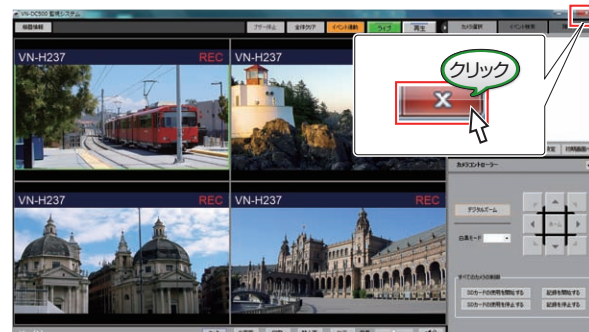
全画面 OFF



全画面 ON

## VN-DC500 Viewer の終了

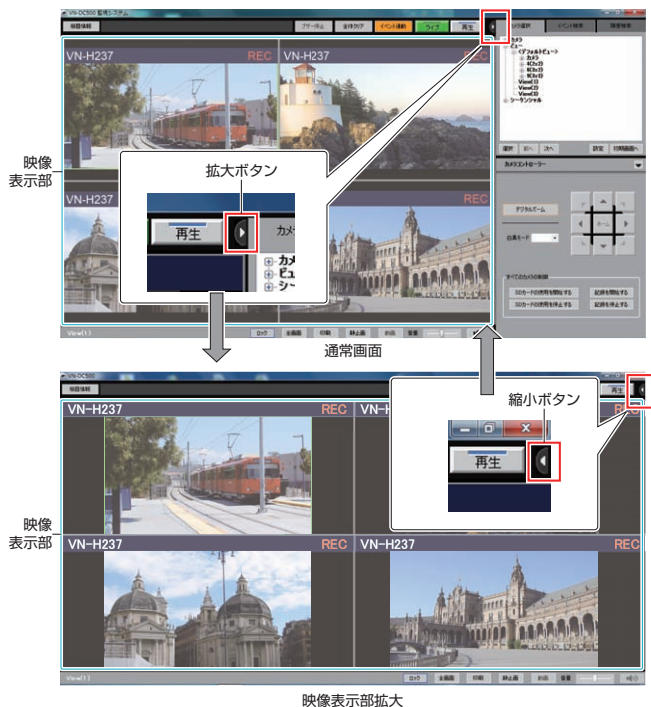
画面右上の [x] をクリックし画面をとじ、VN-DC500 Viewer を終了します。



## 映像エリアの拡大・縮小

映像エリアを拡大・縮小できます。

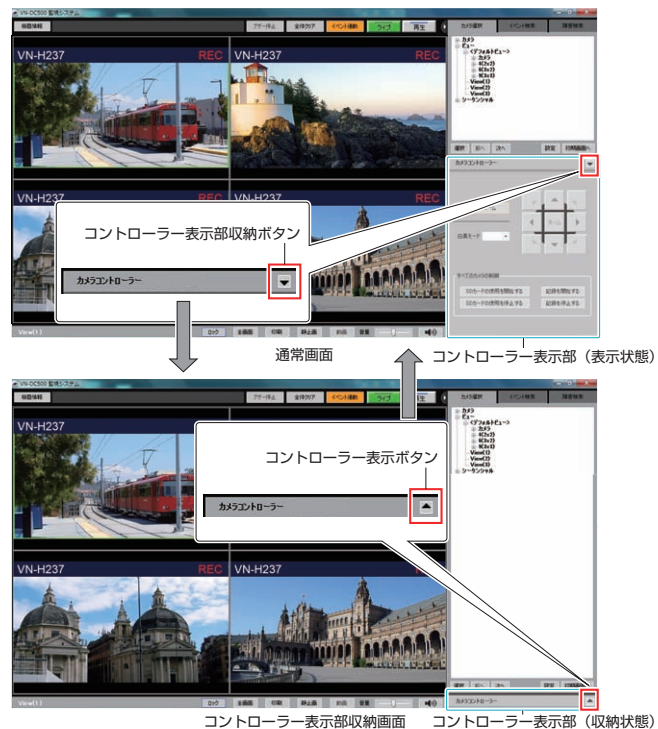
- 映像エリア拡大ボタンを押すと、選択ツリーとコントローラーエリアが隠れ、映像エリアが拡大します。映像エリア拡大ボタンが、映像エリア縮小ボタンに変わります。
- 縮小ボタンを押すと、元のサイズに戻ります。



## コントローラー表示部の収納

カメラコントローラー/再生コントローラー表示部を収納することができます。

- コントローラー上部の[▼]ボタンを押すと、コントローラー画面が収納されカメラ選択、イベント検索、障害検索表示部が拡大表示されます。
- 拡大表示した状態で[▲]ボタンを押すと元の大きさに戻ります。



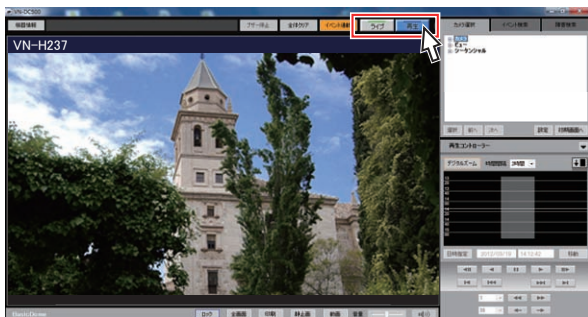
## ライブ・再生映像の切り換え

[ライブ]/[再生] 切換ボタンで、表示する映像のモードを切り換えます。

- [ライブ] ボタンをクリックすると、[ライブ] ボタンが緑色になり、ライブ映像モードになります。
- [再生] ボタンをクリックすると、[再生] ボタンが青色になり、再生映像モードになります。



ライブ映像表示画面



再生画像表示画面

メモ：

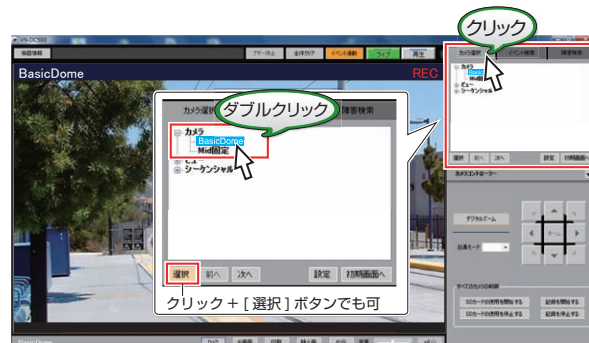
- VN-DC500 Setup の[システム設定]⇒[映像ウィンドウ]⇒[カメラ名表示]にチェックが入っており、タイトルバー表示の場合、カメラ名の右側に "REC"、"SD ERROR"、"FORMATTING" が表示されます。詳細につきましては、[Setup ガイド]をご覧ください。
  - REC：カメラが SD カードに記録している場合
  - SD ERROR：SD カードがエラー状態の場合
  - FORMATTING：SD カードをフォーマットしている場合
- ※ REC、SD ERROR、FORMATTING のいずれも、ライブ映像モード時のみ表示します。

## 表示映像の切り換え

### カメラ映像の切り換え

カメラ選択タブをクリックし、画面を開きます。ツリーには、システムに登録されているカメラの一覧が表示されます。

- カメラをダブルクリックまたは、カメラを選択し[選択] ボタンを押します。
- 選択したカメラの映像が、単画面で表示されます。



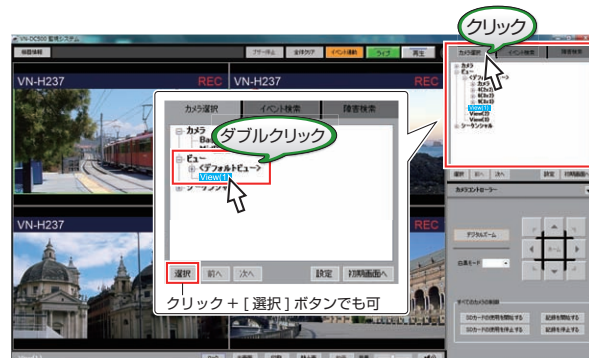
メモ：

- [前へ]、[次へ] ボタンをクリックで、ツリー内の前・次にあるカメラの映像に切り換えることができます。切り換えは、同一階層でのみ可能です。
- [初期画面へ] ボタンをクリックすると、VN-DC500 Viewer 起動時の表示状態に戻すことができます。

### ビュー表示の切り換え

カメラ選択タブをクリックし、画面を開きます。ツリーには、システムに登録されているデフォルトビューとビューの一覧が表示されます。

- ビューをダブルクリックまたは、ビューを選択し[選択] ボタンを押します。
- ビューは、ライブ映像モード時は指定形式で、再生映像モード時は登録されている左上のカメラが単画面表示されます。



メモ：

- [前へ]、[次へ] ボタンをクリックで、ツリー内の前・次にあるビューの映像に切り換えることができます。切り換えは、同一階層でのみ可能です。
- [初期画面へ] ボタンをクリックすると、VN-DC500 Viewer 起動時の表示状態に戻すことができます。



## シーケンシャル表示

カメラ選択タブで、シーケンシャルを選択し、ダブルクリックまたは、[選択]ボタンを押します。ツリーには、システムに登録されているシーケンシャルの一覧と、デフォルトシーケンシャルが表示されます。選択したシーケンシャルの内容でシーケンシャル表示されます。

- シーケンシャル表示は、ライブ映像モード時のみ行えます。
- [停止]ボタンでシーケンシャルを停止することができます。[停止]ボタンは、[再開]ボタンに変わります。クリックすると[再開]ボタンが[停止]ボタンに変わり、シーケンシャルが再開されます。

メモ：

- [前へ]、[次へ]ボタンをクリックすると、ツリー内の前後にあるカメラ映像・ビュー・シーケンシャル表示に切り換えることができます。切り換えは、同一階層でのみ可能です。
- [初期画面へ]ボタンをクリックすると、VN-DC500 Viewer 起動時の表示状態に戻すことができます。

## 映像選択や変更

### 映像選択

- 表示されている映像をクリックすると、映像が選択されます。選択された映像の周囲には選択枠(緑色)が表示されます。
- 選択された映像は、ライブ映像モード時はカメラ制御の対象となります。

メモ：

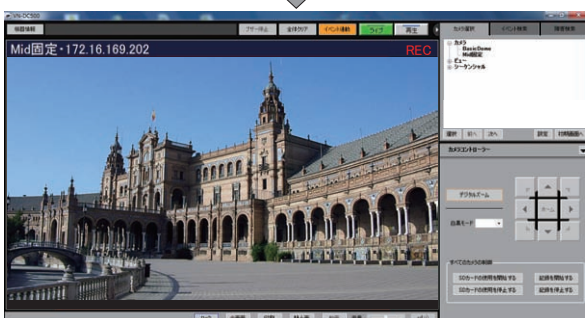
- 選択枠の色は、初期設定の状態では緑色ですが、VN-DC500 Setup で色の設定ができます。詳細につきましては、[Setup ガイド]をご覧ください。

### 分割画面表示時の単画面表示への変更

- ビューを選択し分割画面表示を行なっている場合、表示されているいずれかの映像をマウスでダブルクリックすると、ダブルクリックした映像を単画面表示することができます。
- 元の分割画面表示に戻すには、表示されている映像を再度ダブルクリックします。

### ドラッグ&ドロップによる表示映像の変更

- 表示されているカメラ・ビューに対して、カメラ選択タブのツリーからカメラをドラッグ&ドロップします。
- ドラッグ&ドロップした位置にカメラの映像が表示されます。



## 全画面表示

VN-DC500 Viewer の画面下、[全画面]ボタンをクリックすると、映像表示部のみを画面全体に表示できます。

- 全画面表示の状態ではマウスを動かすと画面右上に[全画面解除]ボタンが表示されます。
- [全画面解除]ボタンをクリックすると通常画面に戻ります。



通常画面



全画面表示

メモ：

- [全画面解除]ボタンは、一定期間マウスを操作しないと消えます。再度、マウス操作を行うと表示されます。

## 静止画の印刷

任意のカメラ映像を画像データにし、印刷することができます。

メモ： \_\_\_\_\_

- 解像度は、単画面表示のとき「1920x1080」、分割画面表示のとき「1280x720」となります。
- 静止画印刷は単画面表示の状態で行うと、より高画質で印刷できます。

### 1 印刷するカメラの映像を選択し、[印刷] ボタンをクリックする

映像表示エリアで、印刷したいカメラの映像をクリックし、[印刷] ボタンをクリックします。  
選択されたカメラの映像には、選択枠が表示されます。

選択された状態（選択枠）



メモ： \_\_\_\_\_

- 選択枠の色は、初期設定の状態では緑色ですが、VN-DC500 Setup で色の設定ができます。  
詳細につきましては、[Setup ガイド] をご覧ください。

### 2 [静止画印刷] 画面で [印刷] をクリックし、印刷する

- カメラ名、日時、コメントを一緒に印刷できます。コメントは必要に応じて記入してください。
- [閉じる] をクリックすると、[静止画印刷] 画面を閉じます。



## 静止画の保存

任意のカメラ映像を画像データとして保存することができます。

メモ： \_\_\_\_\_

- 解像度は、単画面表示のとき「1920x1080」、分割画面表示のとき「1280x720」となります。

### 1 静止画保存するカメラの映像を選択し、[静止画] ボタンをクリックする

映像表示エリアで、保存したいカメラの映像をクリックし、[静止画] ボタンをクリックします。  
選択されたカメラの映像には、選択枠が表示されます。

選択された状態（選択枠）



メモ： \_\_\_\_\_

- 選択枠の色は、初期設定の状態では緑色ですが、VN-DC500 Setup で色の設定ができます。  
詳細につきましては、[Setup ガイド] をご覧ください。

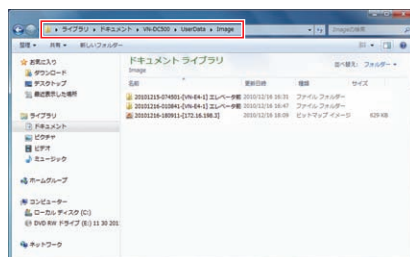
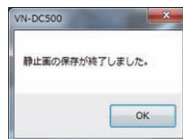
### 2 [静止画保存] 画面で [保存] をクリックする

ファイル名は、「日時-カメラ名.jpg」となります。  
ファイル名は変更できます。



### 3 静止画像が保存される

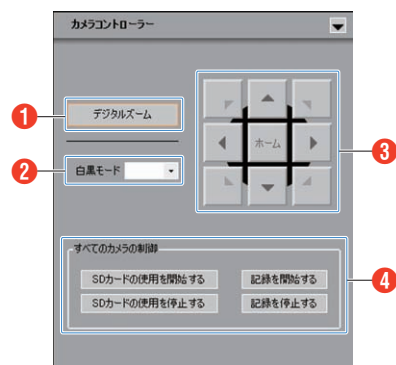
- 保存終了画面が表示されると完了です。
- カメラ名と日時が付加された画像データ (jpg) が保存されます。  
保存先は、[パブリックのドキュメント ¥ VN-DC500 ¥ UserData ¥ Image] フォルダです。



## カメラを制御する

ライブ映像モードで、カメラを選択すると、選択映像に対応したカメラコントローラーが表示されます。

"ライブ・再生映像の切り換え" (p. 8)



名称	内容
① [デジタルズーム]ボタン	<ul style="list-style-type: none"> <li>クリックすると、デジタルズームモードになります。表示映像の上で左クリックすると、クリックした位置を中心に拡大表示(デジタルズーム)されます。(2段階)</li> <li>拡大表示中に、映像上を右クリックすると、デジタルズームは縮小表示されます。(2段階)</li> <li>拡大表示中に、パン・チルト操作部 ③ の矢印ボタンを押し、表示位置を変更できます。</li> <li>デジタルズームモードは次の操作で解除されます。 <ul style="list-style-type: none"> <li>再度[デジタルズーム]ボタンをクリックする</li> <li>他のモードを選択する</li> </ul> </li> </ul>
② [白黒モード]	<p>ドロップダウンリストからモードを選択します。</p> <ul style="list-style-type: none"> <li>"デイナイト"または、"簡易デイナイト"のモードを切り換えることができます。</li> <li>"デイナイト" (VN-H57、VN-H157WP、VN-H257VP) <ul style="list-style-type: none"> <li>カラー：常にカラーモードになります。</li> <li>白黒：赤外線カットフィルターをはずすことで夜間などの低照度環境下でも監視可能となります。</li> <li>オート高：被写体の信号レベルが高輝度で白黒モードに切り換わります。</li> <li>オート中：被写体の信号レベルが中輝度で白黒モードに切り換わります。</li> <li>オート低：被写体の信号レベルが低輝度で白黒モードに切り換わります。</li> </ul> </li> <li>"簡易デイナイト" (VN-H137、VN-H237) <ul style="list-style-type: none"> <li>カラー：常にカラーモードになります。</li> <li>白黒：常に白黒モードになります。</li> <li>オート：低照度の場合に白黒モードになります。</li> </ul> </li> </ul>
③ パン・チルト操作部	<ul style="list-style-type: none"> <li>デジタルズームで拡大表示中に矢印ボタンを押し、表示位置を変更できます。</li> </ul>
④ すべてのカメラの制御	<ul style="list-style-type: none"> <li>[SDカードの使用を停止する]ボタンをクリックすると、記録を停止します。カメラの電源を切ったり、SDカードをはずす前には、必ずこのボタンをクリックして記録を停止して下さい。 <ul style="list-style-type: none"> <li>このボタンをクリックして記録を停止すると、SDカードに記録されたデータを再生することはできません。</li> <li>カメラの電源を切った後、再度カメラの電源を入れると、記録を開始します。</li> </ul> </li> <li>[SDカードの使用を開始する]ボタンをクリックすると、記録を再開します。</li> <li>SDカードの使用を停止するとカメラ本体設定用 Web ページでは以下のように表示されます。 <ul style="list-style-type: none"> <li>[SDカード記録]のページ</li> <li>[SDカード設定] - [SDカード]：「使用」と表示されます。</li> <li>[SDカード設定] - [フォーマット]：「ステータス:未フォーマット」と表示されます。</li> <li>[SDカード記録設定] - [記録]：「ON」と「OFF」ともに未選択、「ステータス:停止中」と表示されます。</li> </ul> </li> <li>[記録を停止する]ボタンをクリックすると、記録を停止します。 <ul style="list-style-type: none"> <li>このボタンをクリックして記録を停止したときは、SDカードに記録したデータを再生することができます。</li> <li>このボタンをクリックして記録を停止しても、カメラの電源を切ったり、SDカードをはずすことはできません。</li> </ul> </li> <li>[記録を開始する]ボタンをクリックすると、記録を再開します。</li> <li>記録を停止するとカメラ本体設定用 Web ページでは以下のように表示されます。 <ul style="list-style-type: none"> <li>[SDカード記録]のページ</li> <li>[SDカード設定] - [SDカード]：「使用」と表示されます。</li> <li>[SDカード設定] - [フォーマット]：「ステータス:フォーマット完了」と表示されます。</li> <li>[SDカード記録設定] - [記録]：「OFF」、「ステータス:停止中」と表示されます。</li> </ul> </li> <li>カメラ本体設定用 Web ページの[SDカード記録]のページで、[SDカード記録]-[SDカード]が「不使用」になっている場合は、[SDカードの使用を開始する]ボタン、または、[記録を開始する]ボタンをクリックしても、記録は開始されません。</li> </ul>



## 再生を制御する

### 再生コントローラー

再生映像モード時、コントローラーエリアには再生コントローラーが表示されます。

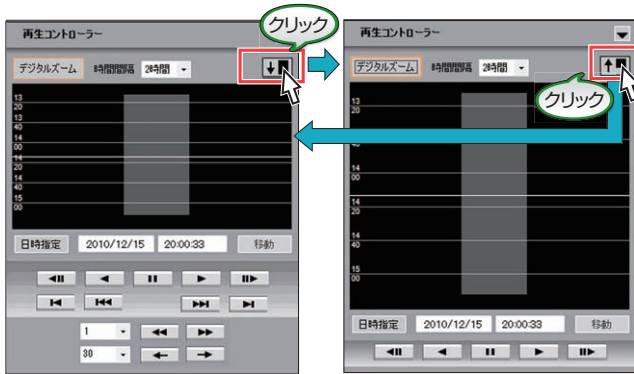


名称	内容
① [デジタルズーム]ボタン	<ul style="list-style-type: none"> <li>クリックすると、デジタルズームモードになります。表示映像の上で左クリックすると、クリックした位置を中心に拡大表示(デジタルズーム)されます。(2段階)</li> <li>拡大表示中に、映像上を右クリックすると、縮小表示されます。(2段階)</li> <li>[デジタルズーム]ボタンをクリックするか、他のモードが選ばれた場合、デジタルズームモードは解除されます。</li> </ul>
② シークスライダー[時間間隔]設定	ドロップダウンリストから時間を選択し、シークスライダーの表示間隔を変更できます。 [設定値: 1 時間、2 時間、4 時間、6 時間、8 時間、12 時間、24 時間]
③ シークスライダー表示エリア	<ul style="list-style-type: none"> <li>シークスライダーは映像の再生日時に合わせて移動します。また、シークスライダーをマウスでドラッグして移動すると、その再生日時の映像を表示して停止します</li> <li>シークスライダー上をダブルクリックすると、ダブルクリックした位置の時刻にジャンプし、一時停止します。</li> <li>選択した時間に、表示できる映像がない場合、一番近い時間の映像を表示して停止します。</li> </ul>
④ 再生日時表示と[日時指定]/[移動]ボタン	<ul style="list-style-type: none"> <li>映像再生中、現在の再生日時を表示します。</li> <li>[日時指定]ボタンをクリックすると、再生日時表示が日時入力に変わり、入力可能になります。再生したい日時を入力し、[移動]ボタンをクリックすると、指定した日時に一番近い時間の映像を表示して停止します。</li> </ul>
⑤ 再生制御エリア	<ul style="list-style-type: none"> <li>再生、逆再生: 映像を通常速度(1 倍速)で再生、逆再生します。逆再生では、記録映像をスキップして再生する場合があります。</li> <li>一時停止: 映像を一時停止します。</li> <li>コマ送り、コマ戻し: 映像をコマ送り、コマ戻しします。コマ戻しでは、記録映像をスキップして再生する場合があります。</li> <li>前のアラーム、次のアラームへ: 選択された記録映像の、前のアラーム、次のアラーム位置へ移動します。</li> <li>記録映像の先頭、最後へ: 選択された記録映像の、先頭、最後へ移動します。</li> </ul>
⑥ 可変速再生ボタン	ドロップダウンリストからスピードを選択し、前、後の移動ボタンを押すことにより、指定されたスピードでの可変速再生を行います。 可変速再生では、記録映像をスキップして再生する場合があります。 [設定値: 1/2、1、3、10、30、60 倍速]
⑦ ジャンプボタン	ドロップダウンリストからジャンプしたい秒数を選択します。 [←]、[→]の移動ボタンをクリックすると、指定した秒数分前後にジャンプします。
⑧ シークスライダーエリア拡大ボタン	クリックすると、コントローラー下部のボタンが隠れ、シークスライダーエリアが拡大表示されます。再度クリックすると、元のサイズに戻ります。 "シークスライダーのサイズ変更" (p. 13)



## シークスライダーのサイズ変更

シークスライダーのエリア拡大ボタンをクリックすると、コントローラー下部のボタンが隠れ、シークスライダーエリアが拡大表示されます。再度クリックすると、元のサイズに戻ります。



## 動画の保存

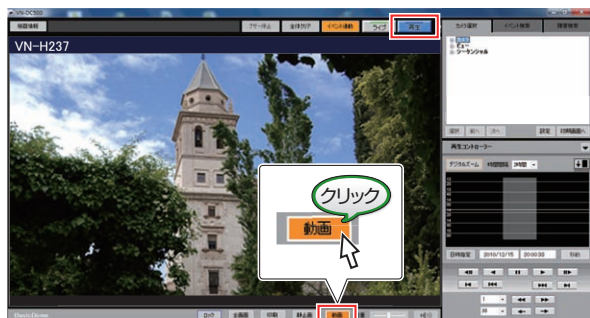
記録画像の "始まり" と "終わり" の日時を指定して、動画を保存することができます。

メモ: \_\_\_\_\_

- 保存先は、[パブリックのドキュメント¥ VN-DC500 ¥ UserData ¥ Image]フォルダーです。
- 出力形式は、H.264 のみです。

### 1 [動画保存]画面を開く

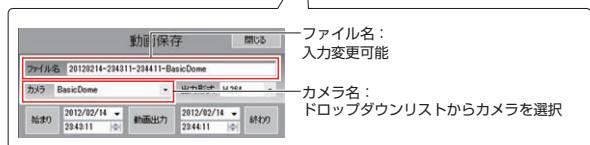
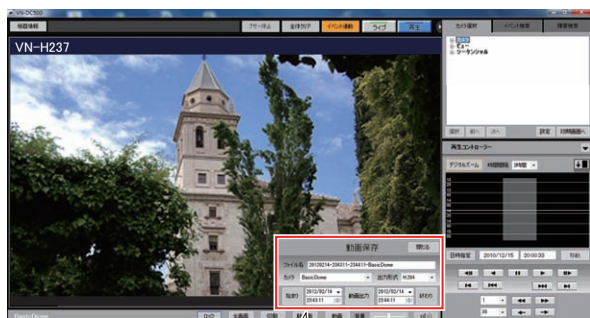
再生映像モードで[動画]ボタンをクリックし、[動画保存]画面を開きます。



再生画像表示画面

### 2 動画出力をしたい画像を選択する

- カメラのドロップダウンリストから、カメラを選択します。
- ファイル名には、カメラ名と時刻から自動決定された名称が入力されます。(※「ファイル名」は変更可能です。)



### 3 動画出力の始まり(開始日時)を設定する

下記どちらかの方法で始まり(開始日時)を設定します。

- 動画出力を開始したい時刻の映像を表示し、[始まり]ボタンをクリックする
- 動画開始時間入力エリアで直接日時を入力する



[始まり]ボタン  
動画出力開始時間入力エリア

### 4 動画出力の終わり(終了日時)を設定する

下記どちらかの方法で終わり(終了日時)を設定します。

- 動画出力を終了したい時刻の映像を表示し、[終わり]ボタンをクリックする
- 動画終了時間入力エリアで直接日時を入力する



[終わり]ボタン  
動画出力終了時間入力エリア

### 5 [動画出力]をクリックし、動画を保存する

動画の保存が開始されます。



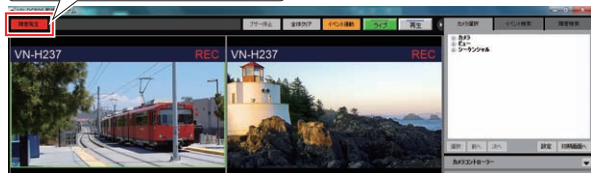
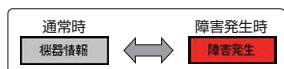
メモ: \_\_\_\_\_

- 以下のような場合、エラーが表示されます。
  - 指定した日時に記録がない場合
  - 保存時間が 12 時間以上の場合
- 保存時間は 12 時間以内を指定してください。
- 動画保存実行中は、進行状況が表示されます。

## 障害情報の表示と検索

### 障害発生時の動作

- システムが機器の障害を検出すると、メインウィンドウ上部の[機器情報]ボタンが、[障害発生]ボタンに変わり、赤く点灯します。
  - [障害発生]ボタンをクリックすると、機器状態表示画面が表示されます。画面を閉じると、以下のエラー表示は解除されます。
    - [障害発生]ボタンが[機器情報]ボタンに戻ります。
    - 障害発生カメラの障害通知枠とメッセージが消えます。
- "機器の状態表示" (p. 17)
- 障害発生時には、連動して以下の動作が行われます。
    - 登録されているエラー音声が鳴ります。
    - 障害の発生した機器がカメラの場合、対応する表示映像の周りに障害発生を示す枠が表示され、映像の上に障害メッセージが表示されます。
    - 障害内容がシステムのデータベースに記録されます。

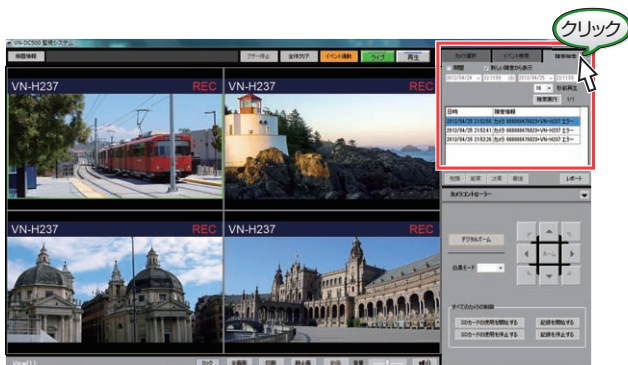


- メモ :
- [障害発生]ボタンが赤く点灯しても、発生した障害が解消してから機器状態表示画面を開いた場合、機器状態表示画面には正常状態と表示されます。
- "機器の状態表示" (p. 17)

### 障害検索

#### 1 障害検索画面を表示する

[障害検索]タブをクリックし、障害検索画面を表示させます。



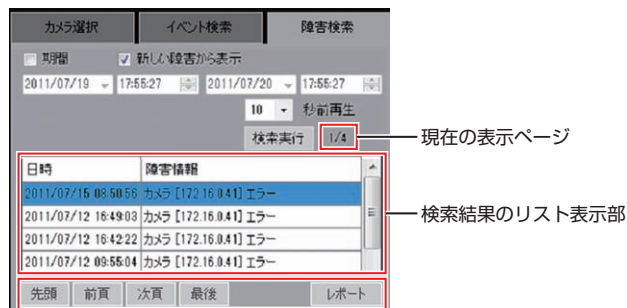
#### 2 検索条件を指定し、[検索実行]をクリックする

- [期間]を指定する場合は、[期間]チェックボックスをチェックして、期間を入力します。  
チェックをしない場合、すべての日時が検索対象となります。
- チェックをいれると、新しい障害からリストに表示されます。チェックをはずすと、古い障害からとなります。



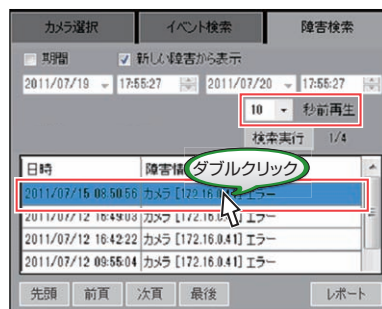
#### 3 検索結果を確認する

- 検索結果がリストで表示されます。
- リストに表示される検索結果は、最大 100 件です。100 件よりも多い場合は、ページを切り換えると表示できます。  
[先頭]: 先頭のページに移動します。  
[前頁]: 現在表示しているページの前のページへ移動します。  
[次頁]: 現在表示しているページの次のページへ移動します。  
[最後]: 最後のページを表示します。
- [検索実行]ボタンの右に、[現在の表示ページ] / [全ページ数] が表示されます。
- [レポート]をクリックすると、現在表示されている検索結果リストを、CSV ファイルとして出力できます。



#### 4 障害発生したカメラの画像を確認する

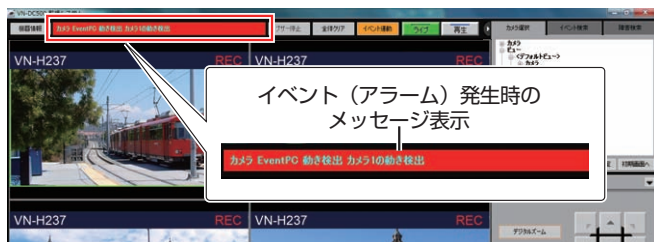
- 障害発生機器がカメラの場合、検索結果リストの項目をダブルクリックし、対象となるカメラの映像を数秒前から再生することができます。
- 再生地点は、ドロップダウンリストから選択します。  
[設定値: 0、5、10、15、30、60 秒前再生]



## イベントの発生と検索

### イベント発生時の動作

- システムがイベント(アラーム)を検出すると、メインウィンドウ上部のイベント表示部に、メッセージが表示されます。メッセージは、イベント連動時間が過ぎるまで、設定した表示色で表示されます。
- イベント発生時には、連動して以下の動作が行われます。
  - 登録されているイベント通知音が鳴ります。
  - 登録されているビューが表示されます。



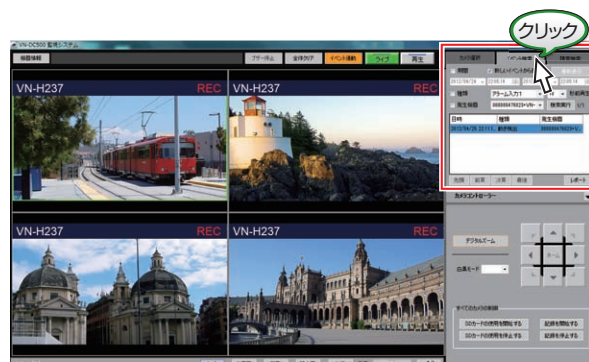
メモ：

- イベント連動時間・表示色は、VN-DC500 Setup で設定します。詳細につきましては、[Setup ガイド]をご覧ください。
- [イベント連動] ボタンをクリックすると、一時的にイベント非連動モードになります。このあいだにイベントが発生しても、設定されたビューの切り換えやイベント通知音の出力は行いません。
- [ブザー停止] ボタンをクリックすると、イベント発生によるイベント通知音がとまります。
- イベント連動動作中に [全体クリア] ボタンをクリックすると、イベント連動動作がとまります。
- イベントの発生したカメラが表示されている場合、対応するカメラ映像に枠が表示されます。

## イベント検索

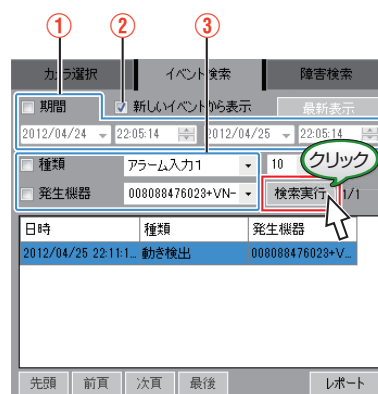
### 1 イベント検索画面を表示する

[イベント検索] タブをクリックし、イベント検索画面を表示させます。



### 2 検索条件を指定し、[検索実行] をクリックする

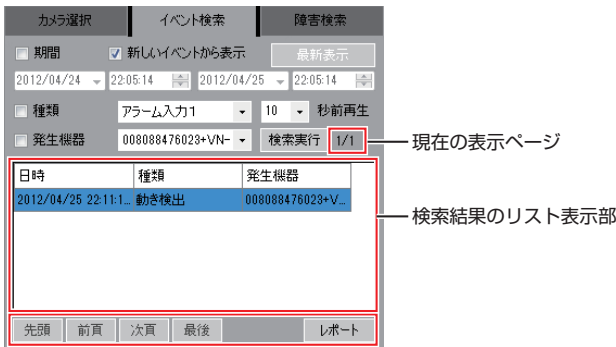
- [期間] を指定する場合は、[期間] チェックボックスをチェックして、期間を入力します。チェックをしない場合、すべての日時が検索対象となります。
- チェックをいれると、新しいイベントからリストに表示されます。チェックをはずすと、古いイベントからとなります。
- イベントの種類、発生機器を指定して、検索したいイベントを絞り込めます。  
[種類]の設定値: アラーム入力 1、アラーム入力 2、動き検出、ボジション、デイナイト(白黒)、デイナイト(カラー)、異音検出 1、異音検出 2、妨害検出、時刻





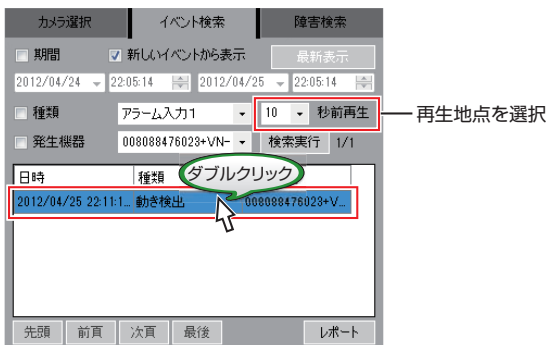
### 3 検索結果を確認する

- 検索結果がリストで表示されます。
- リストに表示される検索結果は、最大 100 件です。100 件より多い場合は、ページを切り換えると表示できます。  
[先頭]: 先頭のページに移動します。  
[前頁]: 現在表示しているページの前のページへ移動します。  
[次頁]: 現在表示しているページの次のページへ移動します。  
[最後]: 最後のページを表示します。
- [検索実行] ボタンの右に、[現在の表示ページ] / [全ページ数] が表示されます。
- [レポート] をクリックすると、現在表示されている検索結果リストを、CSV ファイルとして出力できます。



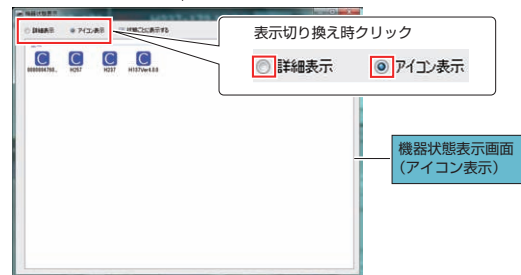
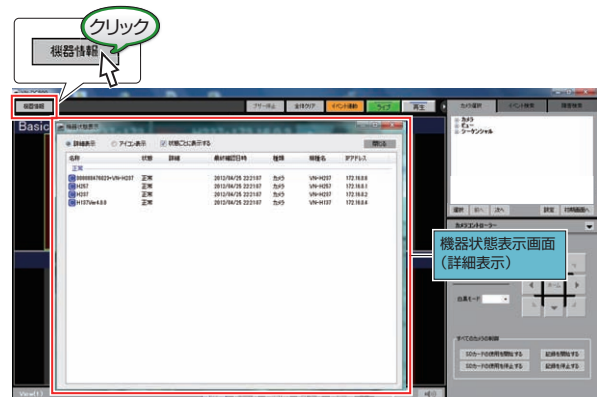
### 4 イベントが発生したカメラの画像を確認する

- イベント検索結果リストの項目をダブルクリックし、対象となるカメラの映像を数秒前から再生することができます。
- 再生地点は、ドロップダウンリストから選択します。  
[設定値: 0.5、10、15、30、60 秒前再生]



### 機器の状態表示

- [機器情報(障害発生)]ボタンをクリックすると、下記の情報が表示されます。
  - 接続機器の動作状態
  - 障害発生機器の情報
- 表示方法は、[詳細表示]と、[アイコン表示]から選べます。情報表示画面の上部の選択ボタンで選択します。
- 詳細表示では、機器名、稼働状態、エラー内容、最終確認日時、機器種別、機種名、IP アドレスが表示されます。
- 稼働状態ごとにグループ分けして表示されます。
- アイコンの色には、下記の意味があります。
  - 青: 稼働中
  - 赤: 異常発生中
  - グレー: 未確認



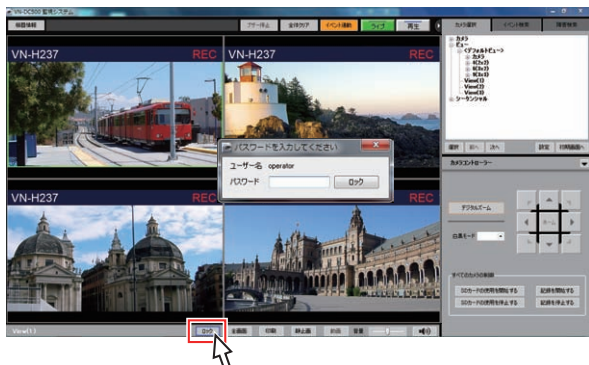
# オペレーションロック機能

## オペレーションロックをかける

VN-DC500 Viewer の画面にロックをかけ、操作できないようにするオペレーションロック機能の設定をします。

### 1 [ロック]ボタンをクリックする

VN-DC500 Viewer の画面下、[ロック]ボタンをクリックすると、パスワード入力画面が表示されます。



### 2 ログイン時のパスワードを入力し、[ロック]をクリックする

画面右下に画面ロック中の表示がでます。

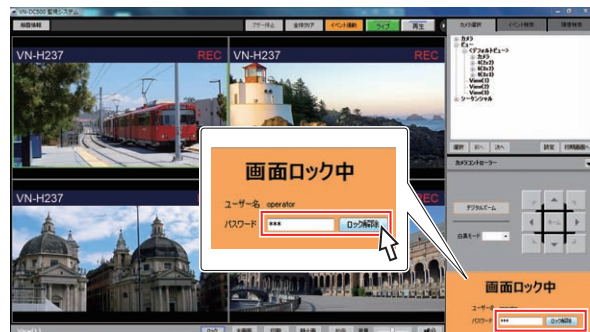


## オペレーションロックを解除する

オペレーションロックを解除します。

### 1 ロック中画面で、パスワードを入力し、[ロック解除]をクリックする

オペレーションロックが解除され、通常画面に戻ります。



## カメラの自動登録

カメラが1台も登録されていない状態でVN-DC500 Viewer を起動した場合、[かんたん設定] 画面が表示され、カメラの設定・カメラの登録・ビュー登録が自動で行われます。



初期設定および追加設定時の画面



カメラの記録設定（保存日数変更）時の画面

名称	内容
① [進捗情報]/プログレスバー	<p>自動登録の進捗情報および、プログレスバーが表示されます。以下のように順番に表示されます。</p> <ul style="list-style-type: none"> <li>• "カメラを検索しています。"</li> <li>• "カメラを設定しています。"</li> <li>• "カメラを登録しています。"</li> <li>• "カメラ再起動中"</li> <li>• "カメラを登録しています。"</li> <li>• "完了しました。"</li> </ul>
② [カメラリスト]	<ul style="list-style-type: none"> <li>• カメラの検索結果、および設定結果が表示されます。カメラの追加登録時には、登録済みのカメラ情報も表示されます。カメラ検索完了時には、以下の情報が表示されます。 <ul style="list-style-type: none"> <li>• 機種名</li> <li>• カメラ名: 「MAC アドレス+機種名」※登録済みカメラの場合は、登録されている名称を表示する</li> <li>• IP アドレス: 検索時点の IP アドレス</li> <li>• サブネットマスク (bit): 検索時点のサブネットマスク</li> <li>• MAC アドレス</li> </ul> </li> <li>• カメラ設定完了時には、以下の情報を更新して表示されます。 <ul style="list-style-type: none"> <li>• IP アドレス: 設定完了時点の IP アドレス</li> <li>• サブネットマスク: 設定完了時点のサブネットマスク</li> </ul> </li> </ul> <p>メモ：</p> <ul style="list-style-type: none"> <li>• カメラが1台も見つからない場合、エラーが表示され、かんたん設定は終了となります。</li> </ul>
③ [PC 情報]	<p>かんたん設定起動時に、VN-DC500 が動作しているパソコンのネットワーク情報(IP アドレス、サブネットマスク (bit)、デフォルトゲートウェイ)が表示されます。</p>
④ [キャンセル]/[閉じる]ボタン	<ul style="list-style-type: none"> <li>• 設定の途中で[キャンセル]ボタンをクリックすると、かんたん設定をキャンセルします。</li> <li>• かんたん設定完了後は、[閉じる]ボタンになります。</li> <li>• [閉じる]ボタンをクリックしなくても、かんたん設定完了後 10 秒経過すると、[かんたん設定]画面は自動的に閉じます。</li> </ul>

## 自動登録の内容

### ■ カメラ本体の設定

[詳細設定] - [SD カード記録]

項目名	設定内容
SD カード	使用
記録	ON
記録モード	連続記録、アラーム記録
アラーム設定	(変更しない)
エンコード設定	マルチレゾリューション(H.264 high) ※詳細は下記参照

エンコード設定の詳細

1-1) SD カード容量 32GB(保存日数 1 日, 3 日, 7 日)、SD カード容量 16GB(保存日数 1 日, 3 日)

	エンコーダー No.1	エンコーダー No.2	エンコーダー No.3
フレームサイズ	1920x1080	1280x720	640x360
フレームレート	5 fps		
ビットレート	CBR, 1024 kbps	CBR, 768 kbps	CBR, 256 kbps
I フレーム間隔	5 フレーム		

1-2) SD カード容量 16GB(保存日数 7 日)

	エンコーダー No.1	エンコーダー No.2	エンコーダー No.3
フレームサイズ	1920x1080	1280x720	640x360
フレームレート	5 fps		
ビットレート	CBR, 1024 kbps	CBR, 384 kbps	CBR, 128 kbps
I フレーム間隔	5 フレーム		

2) SD カードに記録するエンコーダー

	保存日数 1 日	保存日数 3 日	保存日数 7 日
SD カード容量 32GB	エンコーダー No.1	エンコーダー No.2	エンコーダー No.3
SD カード容量 16GB	エンコーダー No.1	エンコーダー No.3	

メモ:

- SD カード容量が 32GB または 16GB のどちらでもない場合(SD カード未挿入の場合を含む)は、32GB 時の設定値を使用します。
- VN-DC500 Viewer は、単画面表示時は「エンコーダー No.1」、分割画面表示時は「エンコーダー No.2」を表示します。

### ■ VN-DC500 の設定

VN-DC500 設定が以下のように更新されます。

設定	内容
カメラリスト	カメラ本体設定後の情報に基づいてリストが更新されます。
ビュー設定	<ul style="list-style-type: none"> <li>ビュー名: [View(1)](デフォルト)</li> <li>画面分割数: 登録カメラがすべて表示できるよう [1, 4, 6, 9] から自動で選択されます。</li> <li>映像表示位置: カメラの登録順に登録されます。 ※ 上記ビューが、起動時に表示されるビューとして設定されます。</li> </ul>



## 設定変更する

設定変更画面で、下記の設定が変更できます。

- [カメラ選択]タブをクリックし、[設定]ボタンをクリックすると設定変更画面が表示されます。
- タブをクリックすると、下記の各設定画面が表示されます。



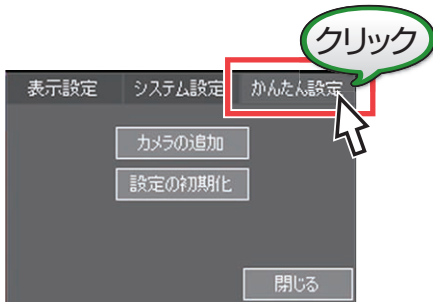
画面	内容
[表示設定]画面	<ul style="list-style-type: none"> <li>● カメラ選択時: カメラ名</li> <li>● ビュー選択時: ビュー名 分割数</li> </ul> <p>カメラ名変更      ビュー変更</p>
[システム設定]画面	<p>記録日数 【設定値:7日、3日、1日】</p> <p>メモ: _____</p> <ul style="list-style-type: none"> <li>● 設定によって、下記のように画質が変わります。 7日:640x360 256Kbps 5ips 3日:720p 768Kbps 5ips 1日:FullHD 1Mbps 5ips (SDが32GBの場合)</li> <li>● かんたん設定では全カメラ共通の設定となります。</li> <li>● 記録関連の設定をカメラごとに行う場合、カメラの Web 設定で行なってください。 詳細は、使用カメラの[取扱説明書]をご覧ください。</li> <li>● カメラがSDカードに記録中の場合、一度記録を停止し、設定完了後に記録を再開します。</li> </ul>
[かんたん設定]画面	<ul style="list-style-type: none"> <li>● カメラの追加 "カメラの追加" (☞ p. 22)</li> <li>● 設定の初期化 "設定の初期化" (☞ p. 22)</li> </ul>

## カメラの追加

カメラを新たに追加する場合、[かんたん設定]画面からカメラの追加をします。

### 1 [かんたん設定]画面を開く

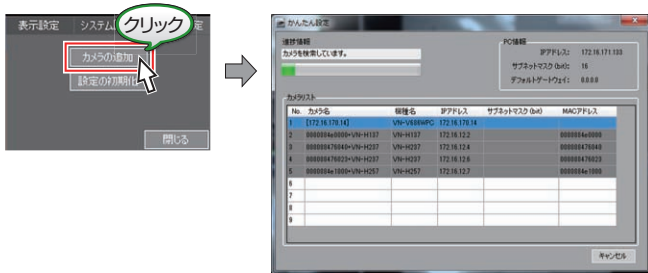
- [カメラ選択]タブをクリックし、[設定]ボタンをクリックし設定変更画面を開きます。
- [かんたん設定]タブをクリックします。  
"設定変更する" (☞ p. 21)



### 2 [カメラの追加]ボタンをクリックする

[かんたん設定]画面(カメラ追加機能)が表示され、新しいカメラが自動で検索、登録できます。

"自動登録の内容" (☞ p. 20)

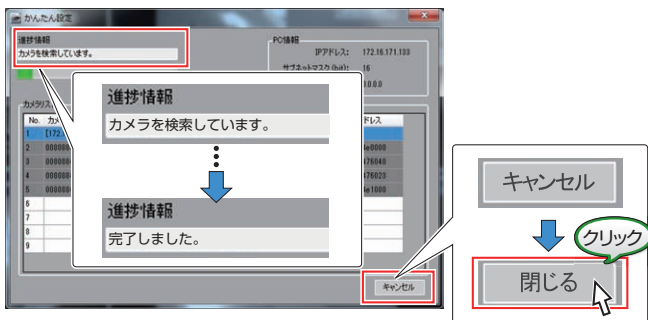


メモ:

- VN-DC500 Setup で登録したカメラは、新規カメラとして重複登録されます。(IP アドレスも変更されます。)
- 不要なカメラ情報を削除するには、VN-DC500 Setup にて「カメラの削除」を行なってください。

### 3 [閉じる]をクリックする

- [進捗情報]の表示が、「カメラを検索しています。」→「カメラを設定しています。」→「カメラ再起動中」→「カメラを登録しています。」→「完了しました」になります。
- 完了すると、[キャンセル]ボタンが[閉じる]ボタンに変わります。



メモ:

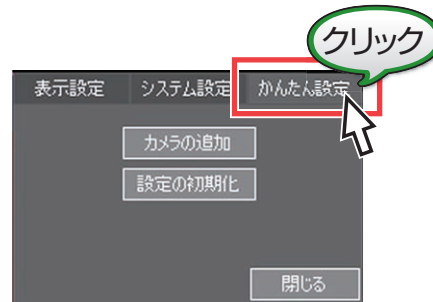
- [閉じる]ボタンをクリックしない場合も、完了から 10 秒経過すると画面は自動的に閉じます。
- カメラが SD カードに記録中の場合、一度記録を停止し、設定完了後に記録を再開します。

## 設定の初期化

[かんたん設定]画面から、すべてのカメラの登録削除と、カメラの登録のやり直しができます。

### 1 [かんたん設定]画面を開く

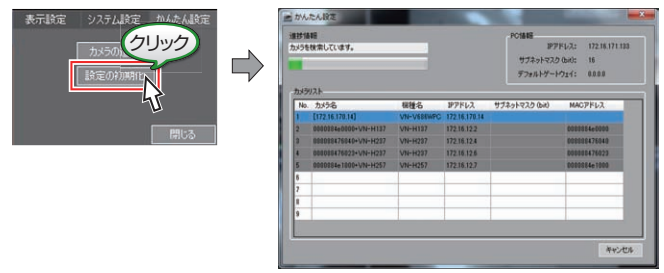
- [カメラ選択]タブをクリックし、[設定]ボタンをクリックし設定変更画面を開きます。
- [かんたん設定]タブをクリックします。  
"設定変更する" (☞ p. 21)



### 2 [設定の初期化]ボタンをクリックする

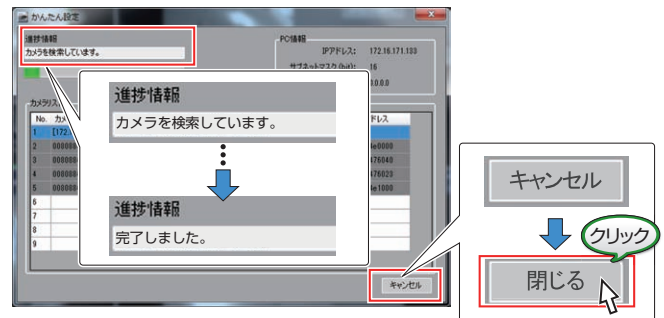
[かんたん設定]画面が表示され、すべてのカメラを一度削除してから、カメラの自動登録を再度やり直します。

"自動登録の内容" (☞ p. 20)



### 3 [閉じる]をクリックする

- [進捗情報]の表示が、「カメラを検索しています。」→「カメラを設定しています。」→「カメラ再起動中」→「カメラを登録しています。」→「完了しました」になります。
- 完了すると、[キャンセル]ボタンが[閉じる]ボタンに変わります。




メモ:

- [閉じる]ボタンをクリックしない場合も、完了から 10 秒経過すると画面は自動的に閉じます。
- カメラが SD カードに記録中の場合、一度記録を停止し、設定完了後に記録を再開します。

困ったときは

症状	原因
インストールできない	<ul style="list-style-type: none"> <li>• HDD が暗号化する設定になっています。</li> <li>• 既に VN-DC500 がインストールされています。</li> </ul>
<ul style="list-style-type: none"> <li>• VN-DC500 Setup で登録・検索できないカメラがある</li> <li>• かんたん設定で登録・検索できないカメラがある</li> </ul>	<ul style="list-style-type: none"> <li>• 既にカメラが 9 台(最大数)登録されています。</li> <li>• 対応カメラ (VN-H137、VN-H237、VN-H57、VN-H157WP、VN-H257VP)ではありません。</li> <li>• カメラのケーブルが抜けています。</li> <li>• ネットワークインターフェースが複数搭載されています。 →OS の設定で、使用したいインターフェース以外を無効にしてください。</li> <li>• 範囲設定した IP アドレスが、使用されていて空きがありません。</li> </ul>
アラーム情報を受信できない	<ul style="list-style-type: none"> <li>• 送信先 IP アドレスが間違っています。</li> <li>• UDP 送信になっていません。</li> <li>• 動き検出が ON に設定されていません。</li> <li>• 妨害検出が ON に設定されていません。</li> <li>• 異音検出 1 または異音検出 2 が ON に設定されていません。</li> <li>• ファイアウォールで UDP データがブロックされています。 →アラーム情報を受信できるよう、ファイアウォールの設定を修正してください。</li> </ul>
ライブ映像の表示がごちない	<ul style="list-style-type: none"> <li>• パソコンの性能が低いです。</li> <li>• トラフィックが混んでいます。</li> </ul>
カメラコントロールができない	デジタルズームボタンを押してください。
カメラに映像が記録できない、「SD ERROR」と表示される	<ul style="list-style-type: none"> <li>• カメラに SD カードが挿入されていません。</li> <li>• SD カードエラーが発生しました。</li> </ul>
画像表示エリアに「通信エラー」、「受信エラー」と表示される	<ul style="list-style-type: none"> <li>• カメラの電源が入っていません。</li> <li>• カメラのケーブルが抜けています。</li> <li>• I フレームが 3 秒以内に受信できていません。 →カメラの[I フレーム間隔]/[フレームレート]が 3 以下になるように設定してください。</li> </ul>
画像表示エリアに「接続エラー」と表示される	<ul style="list-style-type: none"> <li>• カメラの電源が入っていません。</li> <li>• カメラのケーブルが抜けています。</li> </ul>
画像表示エリアに「TCP 接続エラー」と表示される	<ul style="list-style-type: none"> <li>• カメラの電源が入っていません。</li> <li>• IP アドレスが間違っています。</li> <li>• カメラのケーブルが抜けています。</li> </ul>
記録が開始できない	<ul style="list-style-type: none"> <li>• カメラの電源が入っていません。</li> <li>• カメラの記録モードが OFF になっています。</li> <li>• カメラに SD カードが挿入されていません。</li> </ul>
単画面では映像が表示されるが、分割画面で接続エラーと表示される	エンコーダー No.2 が正しく設定されていません。
指定した時間で再生できない	指定した時間の記録データがありません。一番近い時間の記録データを再生します。
[障害発生]ボタンが赤くなったのに、ボタンを押しても異常のカメラがない	通信エラーが発生したあとにエラーが解消された場合、エラーがあったことを通知する目的で、ボタンのみ赤く表示されます。過去に発生しているエラーを確認するには、障害検索を実行してください。
現時刻の映像がすぐに再生できない	数分間経過し、記録を確定できると再生できます。
再生映像が表示されない(青画面)	<ul style="list-style-type: none"> <li>• OS のファイアウォールでブロックされています。 →ファイアウォールに VN-DC500(VN-DC500-Viewer.exe)の通信を許可してください。</li> <li>• 再生中にエラーが発生し、その後、エラーが解消されると青画面になります。 →再度、再生を開始してください。</li> </ul>
映像が表示されるまでに時間がかかる	カメラの設定が正しくありません。 →記録日数設定をやり直してください。
ログインできない	VN-DC500 Setup がログインしています。 →VN-DC500 Setup を終了するか、ログイン画面に戻してください。

**JVCケンウッド  
カスタマーサポートセンター**

 **0120-2727-87**

携帯電話・PHS・一部のIP電話・FAXなどからのご利用は

電話 (045)450-8950 [代表]

FAX(045)450-2308

〒221-0022 神奈川県横浜市神奈川区守屋町3-12

ご相談窓口におけるお客様の個人情報は、お問合せへの対応、修理およびその確認に使用し、適切に管理を行い、お客様の同意なく個人情報を第三者に提供または開示することはありません。

ホームページ <http://www3.jvckenwood.com/>

**株式会社 JVCケンウッド**

〒221-0022 神奈川県横浜市神奈川区守屋町3-12